

Elenco tabelle e grafici

Tav. 3.1 - Attività del Nucleo Operativo Antidroga: adulti e minori coinvolti per sesso e tipo di provvedimento. Provincia di Ancona, anni 2004 e 2005

Tav 3.2 - Segnalazioni per detenzione di stupefacenti per tipo di sostanza e sesso dei segnalati. Provincia di Ancona, anni 2004 e 2005

Tavola 3.3 - Segnalati per detenzione di stupefacenti per sesso ed età. Provincia di Ancona, anni 2004 e 2005

Graf. 3.1 - Segnalazioni per detenzione di stupefacenti per tipo. Provincia di Ancona, anni 2001-2005

Graf. 3.2 - Segnalazioni ex art.75 per sesso dei segnalati e tipo di sostanza detenuta. Provincia di Ancona, anno 2005

Graf. 3.3 - Segnalazioni ex art.75 per tipo di sostanza detenuta. Provincia di Ancona, anni 2001-2005

Graf.3.4- Segnalati per detenzione di stupefacenti per classi d'età.

Provincia di Ancona, anni 2001-2005

Graf. 3.5 - Segnalati per detenzione di stupefacenti per sesso ed età.

Provincia di Ancona, anno 2005

Graf. 3.6 - Detenzione di stupefacenti: rapporto di femminilità* per classi di età.

Provincia di Ancona, anni 2001-2005

Tav. 3.4 - Cittadini stranieri con permesso di soggiorno valido al 31 dicembre per motivo.

Provincia di Ancona, anni 2004 e 2005

Tav. 3.5- Cittadini stranieri con permesso di soggiorno valido per comune. Provincia di Ancona, 31.12.2005

Tav. 3.6 - Cittadini stranieri con permesso di soggiorno valido al 31 dicembre per Comune e motivo. Provincia di Ancona, anno 2005 (valori percentuali di riga)

Tav. 3.7 - Cittadini stranieri con permesso di soggiorno valido al 31 dicembre per Comune e motivo. Provincia di Ancona, Anno 2005 (valori percentuali di colonna)

Tav. 3.8 - Cittadini stranieri extracomunitari con permesso di soggiorno valido al 31 dicembre per area geografica e Paese di provenienza. Provincia di Ancona, Anno 2005

Graf. 3.7 - Cittadini stranieri con permesso di soggiorno valido al 31 dicembre per motivo.

Provincia di Ancona, anni 2004 e 2005

Graf. 3.8 - Cittadini stranieri con permesso di soggiorno valido al 31 dicembre per Comune, anno 2005

Graf. 3.9 - Cittadini stranieri con permesso di soggiorno valido al 31 dicembre per area geografica e Paese di provenienza. Provincia di Ancona, anno 2005

Tav. 3.1 - Attività del Nucleo Operativo Antidroga: adulti e minori coinvolti per sesso e tipo di provvedimento. Provincia di Ancona, anni 2004 e 2005

Attività	Maschi		Femmine		Totale		di cui Minori	
	num.	%	num.	%	num.	var. % 2004/2005	num.	var. % 2004/2005
Segnal. per detenzione stupefacenti	344	97,2	10	2,8	354	1,1	21	-4,5
Segnal. per solo uso personale	57	81,4	13	18,6	70	27,3	2	-66,7
Colloqui effettuati	349	97,5	9	2,5	358	7,5	20	-13,0
Ammonizioni del Prefetto	178	96,7	6	3,3	184	0,5	19	0,0
Invio a programma terapeutico	129	97,7	3	2,3	132	3,1	1	-75,0
Ulteriore convocazione	33	100,0	-	-	33	83,3	-	-
Sanzioni amministrative	79	97,5	2	2,5	81	26,6	-	-
Archiviazione per conclusione programma terapeutico	99	96,1	4	3,9	103	21,2	-	-

Fonte: Osservatorio permanente sul fenomeno droga del Ministero dell'Interno

Elaborazioni: Ufficio di Statistica Prefettura di Ancona

L'attività del Nucleo Operativo Tossicodipendenze, nel corso dell'anno 2005, si è attestata sui dati numerici del precedente anno.

Tav 3.2 - Segnalazioni per detenzione di stupefacenti per tipo di sostanza e sesso dei segnalati. Provincia di Ancona, anni 2004 e 2005

Tipo di sostanza	Maschi		Femmine		Totale		
	num.	%	num.	%	num.	%	var. % 2004/2005
Sostanze leggere	234	96,7	8	3,3	242	68	-7,6
Sostanze pesanti	110	98,2	2	1,8	112	32	27,3
Totale	344	97,2	10	2,8	354	100	1,1

Fonte: Osservatorio permanente sul fenomeno droga del Ministero dell'Interno

Elaborazioni: Ufficio di statistica della Prefettura di Ancona

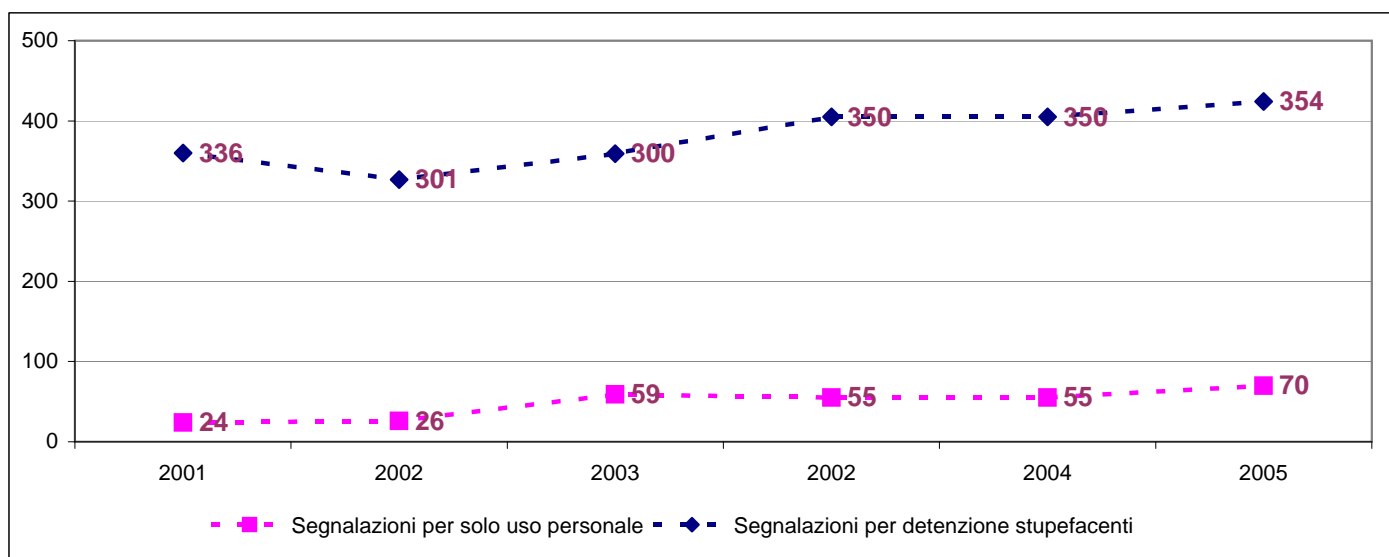
Rilevante è il fatto che nel 2004 le segnalazioni di detenzione per uso personale (Hashish e marijuana) erano l'83,4% del totale; nel 2005 la percentuale delle segnalazioni per le sostanze leggere è scesa al 68,4%, con un relativo aumento delle segnalazioni per stupefacente del tipo pesante, quali la cocaina e l'ecstasy, mentre le segnalazioni per l'uso di stupefacenti del tipo eroina, interessando soltanto gli adulti dipendenti, sono restare pressochè stabili.

Tavola 3.3 - Segnalati per detenzione di stupefacenti per sesso ed età. Provincia di Ancona, anni 2004 e 2005

Classe di età	Maschi		Femmine		Totale		
	num.	%	num.	%	num.	%	var. % 2004/2005
fino a 14 anni	4	100,0	-	-	4	1,4	300,0
15 - 17	17	100,0	-	-	17	5,9	-15,0
18 - 20	46	92,0	4	8,0	50	17,5	-39,8
21 - 22	50	100,0	-	-	50	17,5	56,3
23 - 25	43	95,6	2	4,4	45	15,7	-16,7
26 - 28	37	100,0	-	-	37	12,9	-7,5
29 - 30	15	93,8	1	6,3	16	5,6	-5,9
31 e più	66	98,5	1	1,5	67	23,4	21,8
Totale	278	97,2	8	2,8	286	100,0	-5,3

Fonte: Osservatorio permanente sul fenomeno droga del Ministero dell'Interno

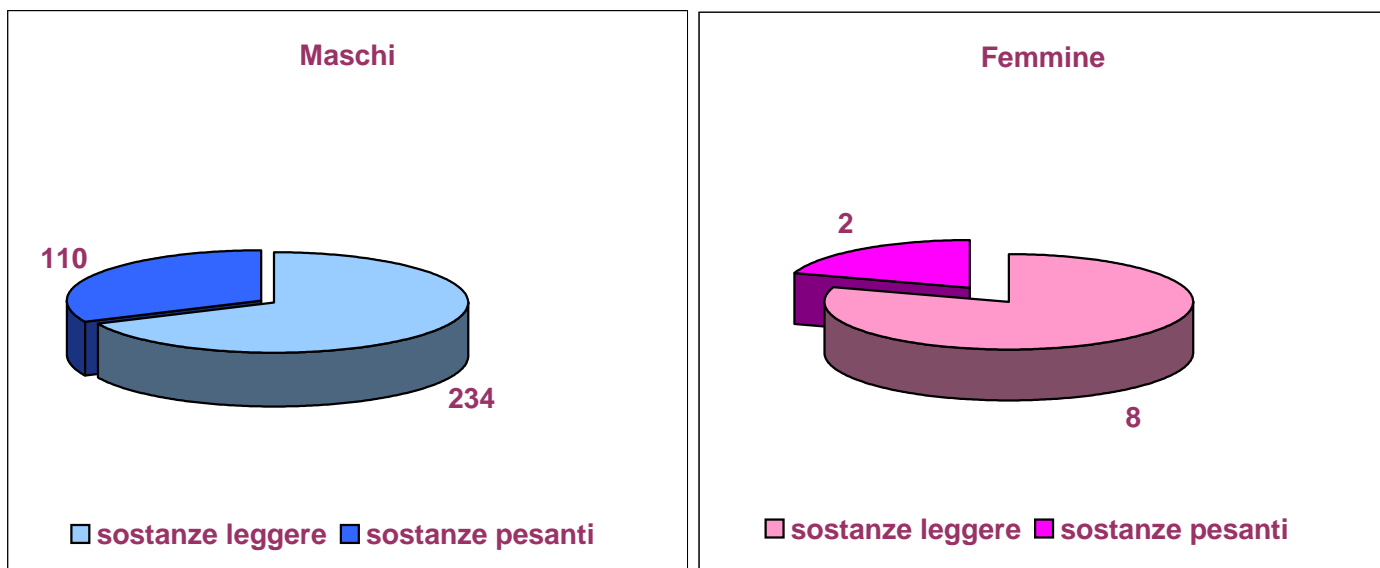
Elaborazioni: Ufficio di Statistica Prefettura di Ancona

Graf. 3.1 - Segnalazioni per detenzione di stupefacenti per tipo. Provincia di Ancona, anni 2001-2005

Fonte: Osservatorio permanente sul fenomeno droga del Ministero dell'Interno

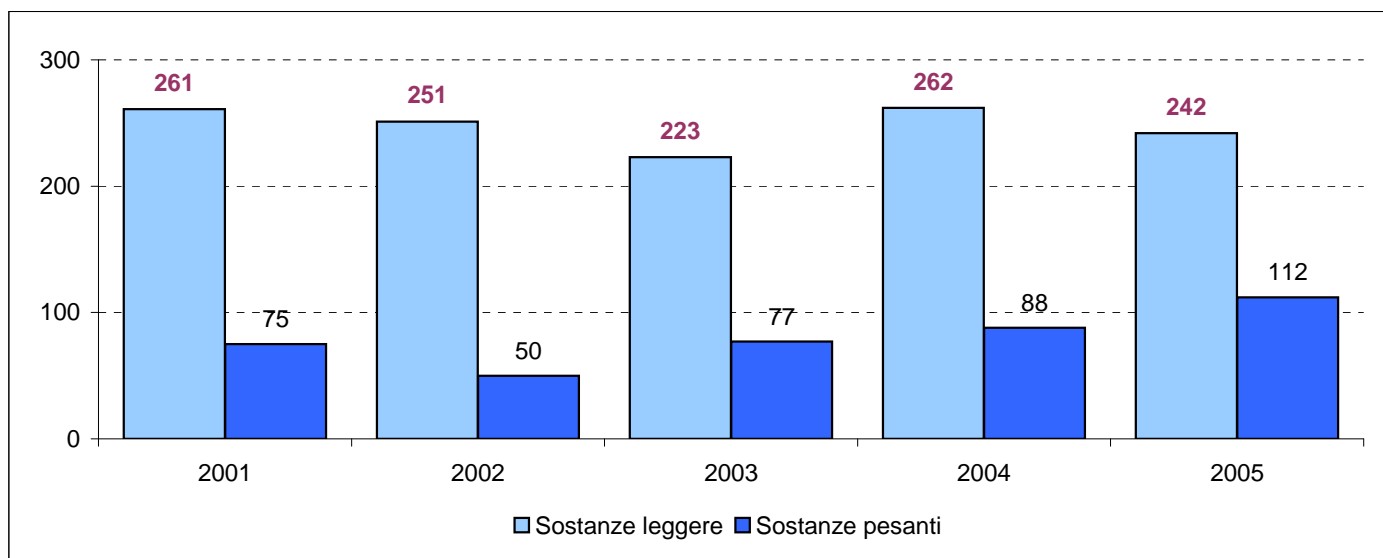
Elaborazioni: Ufficio di Statistica Prefettura di Ancona

Graf. 3.2 - Segnalazioni ex art.75 per sesso dei segnalati e tipo di sostanza detenuta. Provincia di Ancona, anno 2005



Fonte: Osservatorio permanente sul fenomeno droga del Ministero dell'Interno

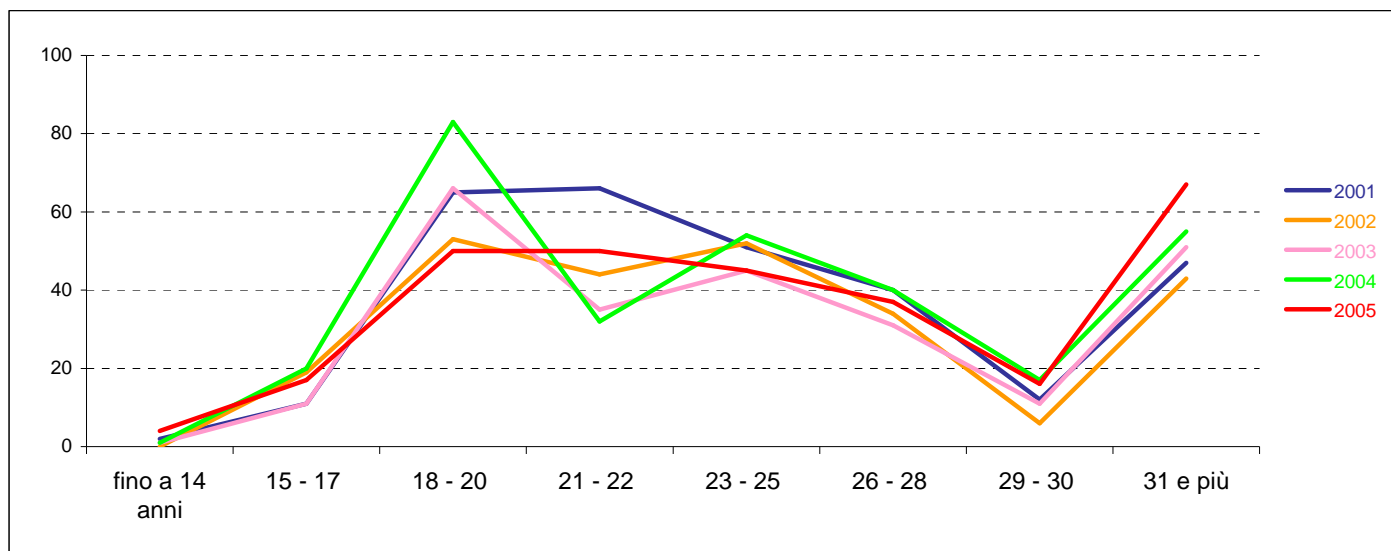
Elaborazioni: Ufficio di Statistica Prefettura di Ancona

Graf. 3.3 - Segnalazioni ex art.75 per tipo di sostanza detenuta. Provincia di Ancona, anni 2001-2005

Fonte: Osservatorio permanente sul fenomeno droga del Ministero dell'Interno

Elaborazioni: Ufficio di Statistica Prefettura di Ancona

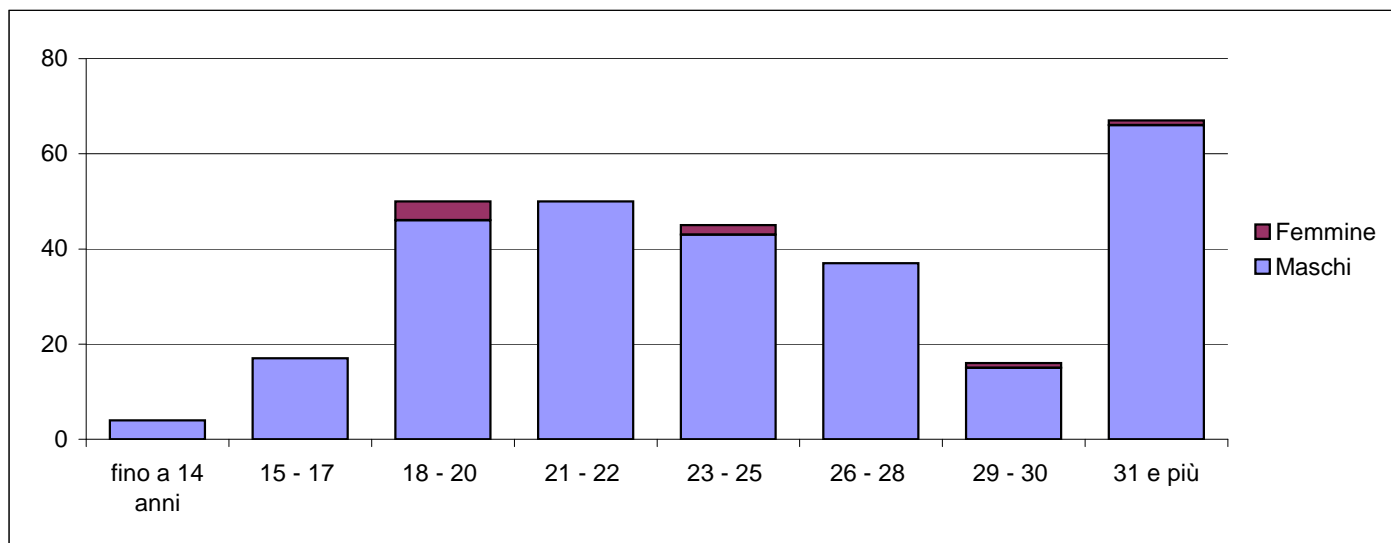
**Graf.3.4- Segnalati per detenzione di stupefacenti per classi d'età.
Provincia di Ancona, anni 2001-2005**



Fonte: Osservatorio permanente sul fenomeno droga del Ministero dell'Interno

Elaborazioni: Ufficio di Statistica Prefettura di Ancona

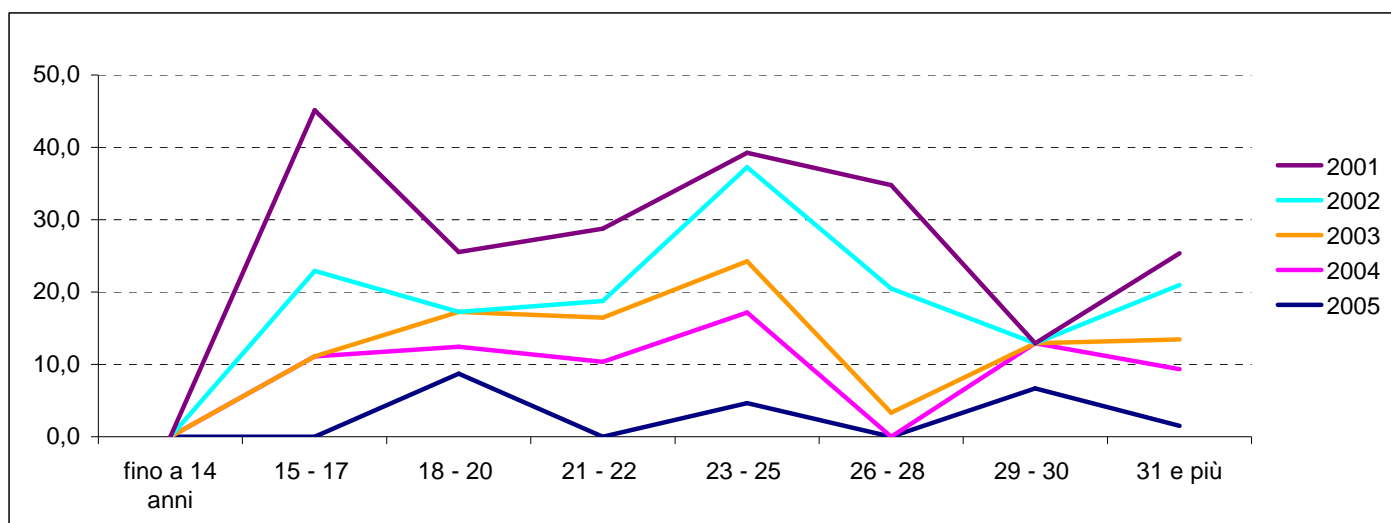
**Graf. 3.5 - Segnalati per detenzione di stupefacenti per sesso ed età.
Provincia di Ancona, anno 2005**



Fonte: Osservatorio permanente sul fenomeno droga del Ministero dell'Interno

Elaborazioni: Ufficio di Statistica Prefettura di Ancona

**Graf. 3.6 - Detenzione di stupefacenti: rapporto di femminilità* per classi di età.
Provincia di Ancona, anni 2001-2005**



(*) Rapporto percentuale donne su uomini

Fonte: Osservatorio permanente sul fenomeno droga del Ministero dell'Interno

Elaborazioni: Ufficio di Statistica Prefettura di Ancona

**Tav. 3.4 - Cittadini stranieri con permesso di soggiorno valido al 31 dicembre per motivo.
Provincia di Ancona, anni 2004 e 2005**

Motivo del soggiorno	permessi validi al 31/12/2005		permessi validi al 31/12/2004	
	num.	%	num.	variazione % anno prec.
motivi di famiglia	8.099	34,1	6.574	23,2
lavoro subordinato	12.118	54,5	10.498	15,4
lavoro sub.attesa occup.	248	1,0	202	22,8
motivi di studio	414	1,6	301	37,5
lavoro autonomo	829	3,9	746	11,1
motivi religiosi	101	0,5	88	14,8
turismo	67	0,1	12	458,3
asilo politico	76	0,4	74	2,7
motivi giudiziari	8	0,0	4	100,0
motivi di salute	56	0,2	36	55,6
attività sportiva	10	0,1	10	0,0
residenza elettiva	548	2,3	434	26,3
richiesta asilo polit. (profughi)	54	0,4	77	-29,9
altri motivi	207	1,6	312	-33,7
Totale	22.835	100,0	19.269	18,5

Fonte: Questura di Ancona

Tav. 3.5- Cittadini stranieri con permesso di soggiorno valido per comune. Provincia di Ancona, 31.12.2005

Comune	numero di permessi	permessi per mille abitanti	popolazione residente
Agugliano	153	35,1	4.353
Ancona	6.156	60,4	101.862
Arcevia	252	47,5	5.300
Barbara	71	47,9	1.481
Belvedere Ostense	124	54,6	2.273
Camerano	171	25,3	6.757
Camerata Picena	50	26,1	1.917
Castel Colonna	41	10,2	4.030
Castellbellino	172	170,8	1007
Castelfidardo	685	37,8	18.116
Castelleone di Suasa	45	26,5	1.701
Castelplanio	229	68,9	3.326
Cerreto d'Esi	346	94,0	3.681
Chiaravalle	520	35,9	14.483
Corinaldo	145	28,0	5.187
Cupramontana	290	59,3	4.893
Fabriano	1.892	61,3	30.888
Falconara Marittima	1.352	47,9	28.199
Filottrano	373	39,2	9.512
Genga	143	71,1	2.012
Jesi	2.136	53,7	39.744
Loreto	429	36,4	11.785
Maiolati Spontini	225	37,6	5.979
Mergo	48	44,4	1081
Monsano	67	22,3	3.003
Monte Roberto	122	56,2	2.170
Monte San Vito	146	15,0	9.739
Montecarotto	125	66,4	1.882
Montemarciano	321	116,7	2.750
Monterado	93	15,3	6.071
Morro d'Alba	101	53,8	1.879
Numana	327	90,3	3.623
Offagna	24	13,2	1.823
Osimo	1.230	39,8	30.868
Ostra	319	50,8	6.282
Ostra Vetere	113	31,9	3.537
Poggio San Marcello	52	67,7	768
Polverigi	108	31,3	3.450
Ripe	201	50,8	3.955
Rosora	86	46,7	1.843
San Marcello	30	15,1	1.988
San Paolo di Jesi	54	61,9	873
Santa Maria Nuova	233	56,1	4.151
Sassoferrato	499	64,5	7.731
Senigallia	1.870	42,5	44.023
Serra dè Conti	202	56,0	3.607
Serra San Quirico	148	48,7	3.039
Sirolo	110	31,7	3.471
Staffolo	206	88,3	2.334
TOTALE	22.835	49,2	464.427

Fonte: Questura di Ancona

Tav. 3.6 - Cittadini stranieri con permesso di soggiorno valido al 31 dicembre per Comune e motivo. Provincia di Ancona, anno 2005 (valori percentuali di riga)

Comune	motivo del soggiorno														totale (=100)
	famiglia	lavoro subordinato	attesa occup.	studio	lavoro autonomo	religioso	turismo	asilo politico	giudiziario	di salute	attività sportiva	residenza elettiva	richiesta asilo polit. (profughi)	altri	
	%														
Agugliano	45,8	45,8	-	-	3,3	-	0,7	-	-	-	-	3,9	-	0,7	153
Ancona	31,0	54,5	1,1	4,3	4,5	0,4	0,2	0,4	0,1	0,2	0,0	1,1	0,6	1,6	6.156
Arcevia	31,0	39,3	0,8	-	0,8	0,4	-	-	-	-	-	25,4	2,4	-	252
Barbara	33,8	59,2	1,4	1,4	2,8	-	-	-	-	-	-	1,4	-	-	71
Belvedere Ostrense	46,8	47,6	1,6	-	-	-	-	-	-	-	-	3,2	-	0,8	124
Camerano	42,1	50,9	0,6	1,2	0,6	0,6	1,2	-	-	-	-	0,6	-	2,3	171
Camerata Picena	46,0	48,0	-	-	2,0	-	2,0	-	-	-	-	-	-	2,0	50
Castel Colonna	31,7	51,2	-	-	-	-	2,4	-	-	-	-	14,6	-	-	41
Castellbellino	36,0	52,9	2,3	-	7,6	-	-	-	-	-	-	0,6	-	0,6	172
Castelfidardo	47,6	46,0	1,0	0,1	2,0	-	0,6	0,6	-	0,1	-	1,6	-	0,3	685
Castelleone di Suasa	42,2	26,7	-	-	-	-	-	-	-	-	-	31,1	-	-	45
Castelplanio	38,9	58,1	0,4	-	1,3	-	-	0,4	-	0,4	-	-	-	0,4	229
Cerreto d'Esi	43,6	54,6	-	-	0,3	0,3	-	0,3	-	-	-	0,6	-	0,3	346
Chiaravalle	42,3	51,2	0,6	0,4	3,7	-	-	0,6	-	-	-	0,4	-	1,0	520
Corinaldo	42,1	35,2	1,4	1,4	2,8	-	-	-	-	0,7	0,7	15,9	-	-	145
Cupramontana	41,0	43,8	0,3	0,3	4,1	-	-	1,7	0,3	0,3	-	6,2	-	1,7	290
Fabriano	37,1	55,1	1,2	0,4	2,2	0,7	0,2	0,6	-	0,2	0,1	1,4	0,1	0,9	1.892
Falconara Marittima	31,1	57,9	1,2	0,7	6,1	0,1	0,4	0,5	-	0,4	-	0,5	0,1	0,8	1.352
Filottrano	39,9	53,4	0,8	0,3	2,1	-	0,5	0,3	-	-	-	1,3	0,3	1,1	373
Genga	42,0	51,7	1,4	0,7	-	0,7	-	0,7	-	-	-	2,8	-	-	143
Jesi	33,0	58,1	1,6	1,5	2,2	0,4	0,2	0,3	0,0	0,3	0,1	1,4	0,1	0,7	2.136
Loreto	36,1	50,8	1,2	0,2	3,3	4,0	0,5	0,2	0,2	1,2	0,5	1,4	-	0,5	429
Maiolati Spontini	42,7	46,7	1,3	-	4,4	1,3	-	-	-	-	-	2,7	-	0,9	225
Mergo	29,2	62,5	-	-	-	-	-	-	-	-	-	6,3	-	2,1	48
Monsano	40,3	49,3	-	1,5	-	1,5	-	-	-	-	-	4,5	-	3,0	67
Monte Roberto	32,0	55,7	2,5	-	6,6	-	-	-	-	0,8	-	2,5	-	-	122
Monte San Vito	44,5	41,8	-	0,7	4,1	-	2,7	-	-	0,7	-	4,1	-	1,4	146
Montecarotto	36,0	40,0	0,8	-	0,8	-	-	-	-	-	-	22,4	-	-	125
Montemarciano	43,3	46,1	1,2	0,6	7,5	-	-	-	-	-	-	1,2	-	-	321
Monterado	44,1	40,9	-	-	6,5	-	1,1	1,1	-	-	-	5,4	-	1,1	93
Morro d'Alba	39,6	53,5	1,0	-	2,0	-	-	-	-	-	-	3,0	-	1,0	101
Numana	28,1	54,4	0,9	1,5	4,3	-	1,2	-	-	0,9	0,3	5,8	-	2,4	327
Offagna	45,8	50,0	-	-	4,2	-	-	-	-	-	-	-	-	-	24
Osimo	39,3	51,1	0,8	1,0	3,8	0,8	0,7	-	-	0,6	-	1,1	-	0,8	1.230
Ostra	41,1	45,5	-	0,9	3,1	-	-	-	-	-	-	8,2	-	1,3	319
Ostra Vetere	41,6	47,8	1,8	0,9	4,4	-	-	-	-	-	-	3,5	-	-	113
Poggio San Marcello	38,5	55,8	-	-	-	-	-	-	-	-	-	5,8	-	-	52
Polverigi	39,8	54,6	0,9	-	1,9	-	0,9	-	0,9	-	-	0,9	-	-	108
Ripe	37,3	48,3	1,5	0,5	5,5	-	-	-	-	-	-	5,5	-	1,5	201
Rosora	38,4	46,5	3,5	-	1,2	-	-	-	-	-	-	10,5	-	-	86
San Marcello	36,7	36,7	-	-	-	-	-	6,7	-	-	-	16,7	-	3,3	30
San Paolo di Jesi	53,7	40,7	1,9	-	1,9	-	-	-	-	-	-	1,9	-	-	54
Santa Maria Nuova	48,5	41,6	1,3	-	6,0	-	0,9	0,4	-	-	-	0,4	0,4	0,4	233
Sassoferrato	39,9	51,5	0,4	0,4	1,4	2,0	-	-	-	0,4	-	2,8	0,2	1,0	499
Senigallia	32,2	54,1	1,2	2,9	5,1	0,4	0,3	0,1	-	0,2	-	3,2	0,2	0,3	1.870
Serra dè Conti	35,6	54,0	1,5	1,0	1,0	1,0	0,5	1,0	-	-	-	4,5	-	-	202
Serra San Quirico	23,6	67,6	0,7	0,7	1,4	0,7	-	-	-	0,7	-	3,4	1,4	-	148
Sirolo	34,5	54,5	-	-	2,7	0,9	-	-	-	-	-	6,4	-	0,9	110
Staffolo	36,9	54,9	2,9	-	3,4	-	-	-	-	1,0	-	1,0	-	-	206
Totale	35,5	53,0	1,1	1,8	3,6	0,4	0,3	0,3	0,0	0,2	0,0	2,4	0,2	1,0	22.835

Fonte: Questura di Ancona

Elaborazioni: Ufficio Statistica Prefettura di Ancona

Tav. 3.7 - Cittadini stranieri con permesso di soggiorno valido al 31 dicembre per Comune e motivo.
 Provincia di Ancona, Anno 2005 (valori percentuali di colonna)

Comune	motivo del soggiorno													totale	
	m. di famiglia	lavoro subordinato	attesa occup.	m. di studio	lavoro autonomo	m. religiosi	turismo	asilo politico	m. giudiziari	m. di salute	attività sportiva	residenza elettiva	richiesta asilo polit. (profughi)		altri motivi
Agugliano	0,9	0,6	-	-	0,6	-	1,5	-	-	-	-	1,1	-	0,5	0,7
Ancona	23,5	27,7	27,8	64,5	33,7	21,8	17,9	34,2	50,0	21,4	20,0	11,9	64,8	46,3	27,0
Arcevia	1,0	0,8	0,8	-	0,2	1,0	-	-	-	-	-	11,7	11,1	-	1,1
Barbara	0,3	0,3	0,4	0,2	0,2	-	-	-	-	-	-	0,2	-	-	0,3
Belvedere Ostrense	0,7	0,5	0,8	-	-	-	-	-	-	-	-	0,7	-	0,5	0,5
Camerano	0,9	0,7	0,4	0,5	0,1	1,0	3,0	-	-	-	-	0,2	-	1,8	0,7
Camerata Picena	0,3	0,2	-	-	0,1	-	1,5	-	-	-	-	-	-	0,5	0,2
Castel Colonna	0,2	0,2	-	-	-	-	1,5	-	-	-	-	1,1	-	-	0,2
Castellino	0,8	0,8	1,6	-	1,6	-	-	-	-	-	-	0,2	-	0,5	0,8
Castelfidardo	4,0	2,6	2,8	0,2	1,7	-	6,0	5,3	-	1,8	-	2,0	-	0,9	3,0
Castelleone di Suasa	0,2	0,1	-	-	-	-	-	-	-	-	-	2,6	-	-	0,2
Castelplanio	1,1	1,1	0,4	-	0,4	-	-	1,3	-	1,8	-	-	-	0,5	1,0
Cerreto d'Esio	1,9	1,6	-	-	0,1	1,0	-	1,3	-	-	-	0,4	-	0,5	1,5
Chiaravalle	2,7	2,2	1,2	0,5	2,3	-	-	3,9	-	-	-	0,4	-	2,3	2,3
Corinaldo	0,8	0,4	0,8	0,5	0,5	-	-	-	-	1,8	10,0	4,2	-	-	0,6
Cupramontana	1,5	1,0	0,4	0,2	1,4	-	-	6,6	12,5	1,8	-	3,3	-	2,3	1,3
Fabriano	8,7	8,6	9,3	1,7	5,1	12,9	4,5	15,8	-	5,4	10,0	4,7	3,7	7,8	8,3
Falconara Marittima	5,2	6,5	6,5	2,4	9,9	2,0	9,0	9,2	-	10,7	-	1,3	1,9	5,0	5,9
Filottrano	1,8	1,6	1,2	0,2	1,0	-	3,0	1,3	-	-	-	0,9	1,9	1,8	1,6
Genga	0,7	0,6	0,8	0,2	-	1,0	-	1,3	-	-	-	0,7	-	-	0,6
Jesi	8,7	10,3	13,7	8,0	5,7	7,9	7,5	9,2	12,5	10,7	30,0	5,5	3,7	6,4	9,4
Loreto	1,9	1,8	2,0	0,2	1,7	16,8	3,0	1,3	12,5	8,9	20,0	1,1	-	0,9	1,9
Maiolati Spontini	1,2	0,9	1,2	-	1,2	3,0	-	-	-	-	-	1,1	-	0,9	1,0
Mergo	0,2	0,2	-	-	-	-	-	-	-	-	-	0,5	-	0,5	0,2
Monsano	0,3	0,3	-	0,2	-	1,0	-	-	-	-	-	0,5	-	0,9	0,3
Monte Roberto	0,5	0,6	1,2	-	1,0	-	-	-	-	1,8	-	0,5	-	-	0,5
Monte San Vito	0,8	0,5	-	0,2	0,7	-	6,0	-	-	1,8	-	1,1	-	0,9	0,6
Montecarotto	0,6	0,4	0,4	-	0,1	-	-	-	-	-	-	5,1	-	-	0,5
Montemarciano	1,7	1,2	1,6	0,5	2,9	-	-	-	-	-	-	0,7	-	-	1,4
Monterado	0,5	0,3	-	-	0,7	-	1,5	1,3	-	-	-	0,9	-	0,5	0,4
Morro d'Alba	0,5	0,4	0,4	-	0,2	-	-	-	-	-	-	0,5	-	0,5	0,4
Numana	1,1	1,5	1,2	1,2	1,7	-	6,0	-	-	5,4	10,0	3,5	-	3,7	1,4
Offagna	0,1	0,1	-	-	0,1	-	-	-	-	-	-	-	-	-	0,1
Osimo	6,0	5,2	4,0	2,9	5,7	9,9	13,4	-	-	12,5	-	2,6	-	4,6	5,4
Ostra	1,6	1,2	-	0,7	1,2	-	-	-	-	-	-	4,7	-	1,8	1,4
Ostra Vetere	0,6	0,4	0,8	0,2	0,6	-	-	-	-	-	-	0,7	-	-	0,5
Poggio San Marcello	0,2	0,2	-	-	-	-	-	-	-	-	-	0,5	-	-	0,2
Polverigi	0,5	0,5	0,4	-	0,2	-	1,5	-	12,5	-	-	0,2	-	-	0,5
Ripe	0,9	0,8	1,2	0,2	1,3	-	-	-	-	-	-	2,0	-	1,4	0,9
Rosora	0,4	0,3	1,2	-	0,1	-	-	-	-	-	-	1,6	-	-	0,4
San Marcello	0,1	0,1	-	-	-	-	-	2,6	-	-	-	0,9	-	0,5	0,1
San Paolo di Jesi	0,4	0,2	0,4	-	0,1	-	-	-	-	-	-	0,2	-	-	0,2
Santa Maria Nuova	1,4	0,8	1,2	-	1,7	-	3,0	1,3	-	-	-	0,2	1,9	0,5	1,0
Sassoferrato	2,5	2,1	0,8	0,5	0,8	9,9	-	-	-	3,6	-	2,6	1,9	2,3	2,2
Senigallia	7,4	8,4	8,9	13,0	11,6	6,9	9,0	1,3	-	5,4	-	10,9	5,6	2,3	8,2
Serra d'Esio	0,9	0,9	1,2	0,5	0,2	2,0	1,5	2,6	-	-	-	1,6	-	-	0,9
Serra San Quirico	0,4	0,8	0,4	0,2	0,2	1,0	-	-	-	1,8	-	0,9	3,7	-	0,6
Sirolo	0,5	0,5	-	-	0,4	1,0	-	-	-	-	-	1,3	-	0,5	0,5
Staffolo	0,9	0,9	2,4	-	0,8	-	-	-	-	3,6	-	0,4	-	-	0,9
Totale	8.099	12.118	248	414	829	101	67	76	8	56	10	548	54	207	100,0

Fonte: Questura di Ancona

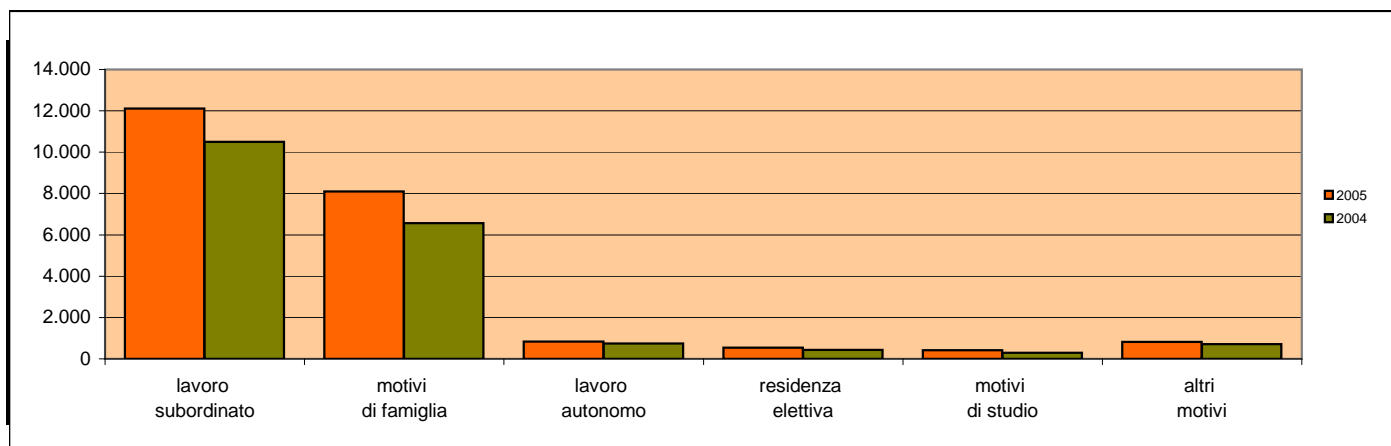
Tav. 3.8 - Cittadini stranieri extracomunitari con permesso di soggiorno valido al 31 dicembre per area geografica e Paese di provenienza. Provincia di Ancona, Anno 2005

Paesi di provenienza più rappresentati	Aree	Paesi	Totale		Aree	Paesi	Totale		
			num.	%			num.	%	
EUROPA (extra UE)		Albania	3.296	33,8	ASIA	Bangladesh	1.207	29,9	
		Romania	2.452	25,1			Rep. Popolare Cinese	1.202	29,8
		Macedonia	1.495	15,3			Filippine	484	12,0
		Ucraina	872	8,9			India	368	9,1
		Russia	341	3,5			Pakistan	149	3,7
		Moldavia	289	3,0			Iran	145	3,6
		Croazia	250	2,6			Libano	89	2,2
		Bosnia ed Erzegovina	203	2,1			Sri Lanka	84	2,1
		Altri Paesi	553	5,7			Altri Paesi	304	7,5
		Totale	9.751	47,2			Totale	4.032	19,5
	AFRICA		Tunisia	1.571		32,5	AMERICA	Peru'	556
		Marocco	1.388	28,7		Rep. Dominicana		303	15,0
		Nigeria	612	12,6		Brasile		268	13,3
		Ghana	214	4,4		Argentina		232	11,5
		Senegal	188	3,9		Cuba		200	9,9
		Costa d'Avorio	144	3,0		Ecuador		107	5,3
		Algeria	138	2,9		Colombia		88	4,4
		Camerun	105	2,2		Bolivia		69	3,4
		Altri Paesi	480	9,9		Altri Paesi		199	9,8
		Totale	4.840	23,4		Totale		2.022	9,8

Fonte: Questura di Ancona

Elaborazioni: Ufficio Statistica Prefettura di Ancona

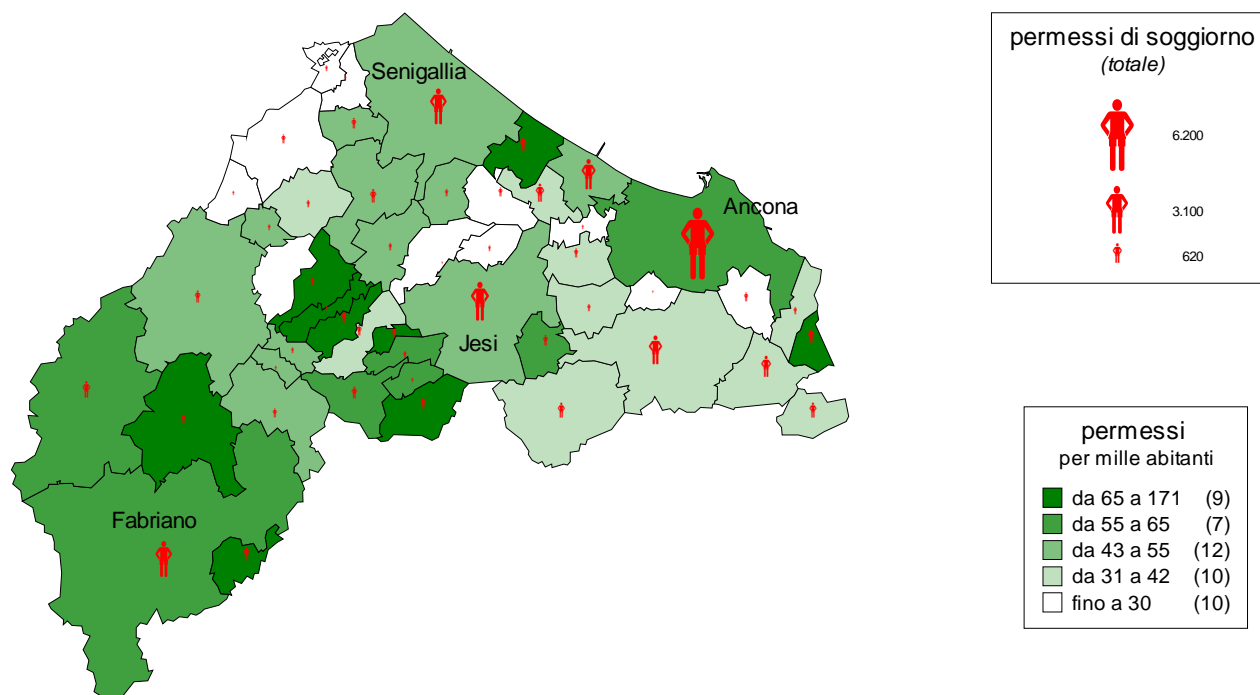
Graf. 3.7 - Cittadini stranieri con permesso di soggiorno valido al 31 dicembre per motivo. Provincia di Ancona, anni 2004 e 2005



Fonte: Questura di Ancona

Elaborazioni: Ufficio Statistica Prefettura di Ancona

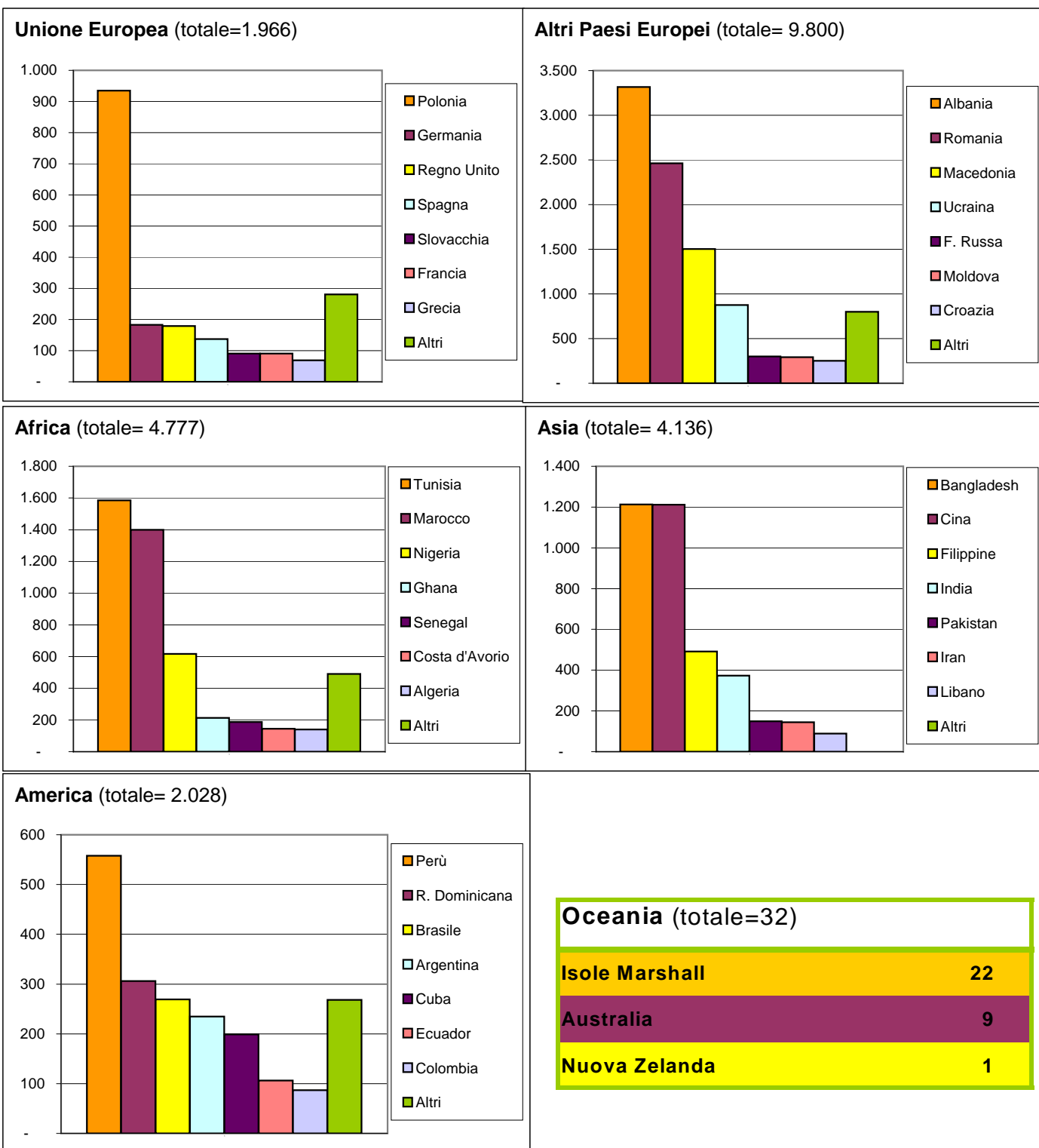
Graf. 3.8 - Cittadini stranieri con permesso di soggiorno valido al 31 dicembre per Comune, anno 2005



Fonte: Questura di Ancona

Elaborazioni: Ufficio Statistica Prefettura Ancona

Graf. 3.9 - Cittadini stranieri con permesso di soggiorno valido al 31 dicembre per area geografica e Paese di provenienza. Provincia di Ancona, anno 2005



Fonte: Questura di Ancona

Elaborazioni: Ufficio Statistica Prefettura di Ancona